

Δείκτες	Κλείσιμο	%Ημ.	%ΥΤΔ
Γενικός	1.661,68	-0,80%	17,5%
FTSE/ASE 20	779,59	-1,21%	17,6%
FTSE/ASE 40	1.617,78	-1,08%	8,0%
FTSE/ASE 80	293,54	-1,70%	15,4%
Τράπεζες	1.476,22	-2,51%	18,0%
Τηλεπικοινωνίες	2.133,24	-2,15%	26,4%
Κατασκευές-Υλικά	2.438,77	1,00%	2,4%
Πετρέλαιο & Αέριο	2.812,99	-0,77%	24,6%
Κοινής Ωφέλειας	3.343,12	-3,25%	11,3%
Τροφίμων & Ποτών	7.908,60	2,61%	14,1%

#### Σχόλιο Ημέρας

Πωτικές τάσεις επικράτησαν κατά τη τελευταία συνεδρίαση στο Χ.Α. με το Γενικό Δείκτη να διαμορφώνεται στις 1661,68 μονάδες, καταγράφοντας πτώση της τάξης του -0,80%. Η αξία των συναλλαγών διαμορφώθηκε στα 145,50 εκατ. ευρώ. Από τον FTSE/Χ.Α. 20, τα σημαντικότερα κέρδη κατέγραψε η μετοχή της ΕΕΕΚ (+2,79%), του ΟΠΑΠ (+2,56%) και της ΕΛΛΑΚΤΩΡ (+2,03%), ενώ απώλειες κατέγραψε η μετοχή της ΑΛΦΑ (-7,00%), της ΜΙΓ (-3,95%) και της ΔΕΗ (-3,76%). Το ισοζύγιο ανοδικών προς πτωτικών τίτλων διαμορφώθηκε περίπου σε 1 προς 1,5.

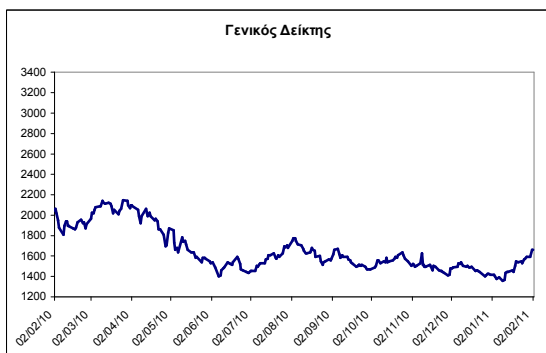
**Με διακυμάνσεις αναμένουμε να κινηθεί η σημερινή συνεδρίαση με τον γενικό δείκτη να βρίσκει πιθανή αντίσταση στις 1682 μονάδες και στήριξη στις 1637 μονάδες. Ομοίως για τον FTSE 20 ορίζονται στις 787 και στις 764 μονάδες.**

Στατιστικά	Ανοδικές	Καθοδικές	Σταθερές
Μετοχές	79	108	37

#### Επιχειρηματικά Νέα

##### Eurobank: Θυγατρική στη Ρωσία μέσω Κύπρου

Στη μετατροπή του γραφείου αντιπροσωπείας που διαθέτει η Eurobank Κύπρου στη Ρωσία σε θυγατρική εταιρεία προτίθεται να προχωρήσει η τράπεζα, χρησιμοποιώντας ως κέντρο τη Μόσχα και έχοντας παράρτημα στην Πετρούπολη. Επιπλέον, υπάρχει μια ευρεία σειρά επεκτατικών σχεδίων για την Eurobank Κύπρου, η οποία έκλεισε το 2010 με καταθέσεις 1,9 δις ευρώ, χορηγήσεις 784 εκατ. και καθαρά κέρδη 21,7 εκατ. ευρώ. Μεταξύ αυτών συγκαταλέγονται: • Η προσέγγιση της κυπριακής ομογένειας της Μεγάλης Βρετανίας, η οποία είναι μεγάλη σε αριθμό και διακρίνεται από υψηλό μέσο εισόδημα (private banking, δανεισμός επιχειρήσεων, κ.λπ.). • Η υλοποίηση σταυροειδών συνεργασιών της Τράπεζας στην Κύπρο, με τις θυγατρικές του Ομίλου στις υπόλοιπες χώρες. • Η στόχευση, σε βάθος χρόνου, μέσω Κύπρου και άλλων αγορών, όπως η Κίνα, η Ινδία, κ.α. Οι κυριότερες δραστηριότητες της Τράπεζας στην Κύπρο είναι τα Κέντρα Διεθνών Επιχειρήσεων, το private banking, η εταιρική και επενδυτική στρατηγική, κ.λπ.



Στατιστικά	04/02/11	03/02/11
Αξία Συναλλαγών (€ σε εκατ.)	130	105
Μεταβολή Αξίας Συναλλαγών		24%
Κεφαλαιοποίηση (€ σε δις.)	123,1	123,4
Κεφαλαιοποίηση/ΑΕΠ 2007		54%

##### Alpha: Οι φήμες για AMK και η απάντηση

Φήμες για αύξηση μετοχικού κεφαλαίου εκ μέρους της Alpha Bank στο προσεχές διάστημα πίεσαν σήμερα τη μετοχή, η οποία κατέγραψε πτώση 7%. Υψηλόβαθμη πηγή της τράπεζας ανέφερε ότι "δεν υπάρχει σήμερα κανένα θέμα αύξησης ούτε έχει γίνει οποιαδήποτε τέτοια συζήτηση. Δεν τίθεται θέμα αύξησης για το επόμενο διάστημα. Προφανώς, ουδείς μπορεί να δεσμευτεί για το τι θα γίνει σε 6 μήνες ή έναν χρόνο".

##### ΔΕΗ: Έως 31/3 το ενδιαφέρον για φ/β Κοζάνης

Οι διαχειριστές φωτοβολταϊκών έχουν διορία έως τις 31 Μαρτίου για να εκδηλώσουν ενδιαφέρον συμμετοχής στο project του φωτοβολταϊκού - μαμούθ των 200 MW στην Κοζάνη, αναφέρει η ΔΕΗ. Η ΔΕΗ αναζητά στρατηγικό εταίρο που θα συμμετάσχει στη χρηματοδότηση του έργου, με προϋπολογισμό 600 εκατ. ευρώ, ενώ η πρόσκληση ενδιαφέροντος δημοσιεύτηκε στους Financial Times. Σύμφωνα με αυτήν, στο έργο μπορούν να συμμετάσχουν κερδοφόρες εταιρίες με καθαρό ενεργητικό άνω των 500 εκατ. ευρώ, αποδεδειγμένη εμπειρία στην διαχείριση φωτοβολταϊκών σταθμών και έχουν χρηματοδοτήσει ανάλογα projects άνω των 300 εκατ. ευρώ. Οικονομικός σύμβουλος επελέγη η PricewaterhouseCoopers.

##### MPB: Λήξη διαπραγμάτευσης δικαιωμάτων προτίμησης

Εληξε στις 4 Φεβρουαρίου η περίοδος διαπραγμάτευσης του δικαιώματος (976.335.208 δικαιώματα προτίμησης) στην αύξηση κεφαλαίου της Marfin Popular Bank με καταβολή μετρητών υπέρ των παλαιών μετόχων, σε αναλογία 1 νέα μετοχή για κάθε 2 παλαιές σε τιμή διάθεσης το 1 ευρώ. Υπενθυμίζεται ότι η περίοδος άσκησης του δικαιώματος προτίμησης θα διαρκέσει από την 24η Ιανουαρίου 2011 έως και την 11η Φεβρουαρίου 2011.

Γενική Συνέλευση	Ημερομηνία
Εταιρεία	
ΔΙΑΣ Α.Ε.Ε.Χ.	08/02/11
ΤΡ. ΕΦΓ EURO BANK ERGASIAS ΑΕ.	08/02/11
ΑΛΚΟ ΕΛΛΑΣ Α.Β.Ε.Ε.	11/02/11
ALPHA TRUST ANΔΡΟΜΕΔΑ ΑΕΕΧ	11/02/11
ΒΙΟΚΑΡΠΙΕΤ Α.Ε.	16/02/11
ΣΑΟΣ Α.Ν.Ε. ΣΑΜΟΘΡΑΚΗΣ	18/02/11
FLEXORACK Α.Ε.Β.Ε.Π.	21/02/11
ΓΙΟΥΡΟΜΠΡΟΚΕΡΣ ΜΕΣΙΤΕΣ ΑΣΦΑΛΙΣΕΩΝ Α.Ε.	22/02/11
TRASTOR Α.Ε.Ε. ΑΚΙΝΗΤΗΣ ΠΕΡΙΟΥΣΙΑΣ	25/02/11

#### Μεγαλύτερη Ανοδος

Μετοχή	Κλείσιμο	%Δ
INTRAKAT	1,03	15,73
T BANK (ΚΟ)	0,30	11,11
ZHNQN A.E.	0,33	6,45
S&B ΒΙΟΜΗΧΑΝΙΚΑ ΟΡΥΚΤΑ	4,46	5,44
BIOTEP A.E. (ΚΟ)	0,20	5,26

#### Μεγαλύτερη Πτώση

Μετοχή	Κλείσιμο	%Δ
PAPERPACK ΤΣΟΥΚΑΡΙΔΗΣ	0,48	-20,00
ΕΠΙΛΕΚΤΟΣ (ΚΟ)	0,42	-8,70
SPRIDER STORES A.E.	0,32	-8,57
ALPHA BANK (ΚΟ)	4,65	-7,00
CENTRIC ΠΟΛΥΜΕΣΑ A.E.	0,49	-5,77

#### Υψηλ. Όγκος Συν/γών

Μετοχή	Τεμάχια	%Δ
ΔΙΚ. MARFIN POPULAR	39.426.703	0,00
MARFIN POPULAR BANK LTD	9.218.986	0,00
ΕΘΝΙΚΗ (ΚΟ)	4.508.803	-1,68
ΤΡΑΠΕΖΑ ΠΕΙΡΑΙΩΣ (ΚΟ)	4.201.253	-3,59
ALPHA BANK (ΚΟ)	4.065.794	-7,00

#### Υψηλ. Αξία Συν/γών

Μετοχή	Ευρώ	%Δ
ΕΘΝΙΚΗ (ΚΟ)	34.717.783	-1,68
ALPHA BANK (ΚΟ)	19.800.417	-7,00
ΟΠΑΠ ΑΕ (ΚΟ)	10.830.746	2,56
MARFIN POPULAR BANK LTD	10.094.790	0,00
ΟΤΕ(ΚΟ)	9.219.838	-2,15

#### Διεθνή Χρηματιστήρια

Δείκτες	Κλείσιμο	%Ημ.	%ΥΤΔ
Dow Jones 30	12.092,15	0,25%	4,45%
S&P 500	1.310,87	0,29%	4,23%
Nasdaq Comp.	2.769,30	0,56%	4,39%
Xetra DAX	7.216,21	0,31%	4,37%
FTSE-100	5.997,38	0,23%	1,65%
CAC-40	4.047,21	0,26%	6,37%
Nikkei-225*	10.543,52	1,08%	3,08%
Hang Seng*	23.908,96	1,81%	3,79%

#### Ισομίες Fixing

	Τιμή	%Ημ.	%ΥΤΔ
Ευρώ/Δολάριο	1,35	-0,25%	0,92%
Ευρώ/Γιεν	110,93	0,07%	2,15%
Ευρώ/Στερλίνα	0,84	0,03%	-2,01%

#### Εμπορεύματα

	Τιμή	%Ημ.	%ΥΤΔ
Πετρέλαιο:Αργό	99,33	-1,83%	5,42%
Χρυσός	1.357,95	2,03%	-3,98%

Χώρα	Ωρα	Γεγονός	Εκτίμηση
ΕΥΡΩΖΩΝΗ	11:30	EUR Euro-Zone Sentix Investor Confidence (FEB)	
ΕΥΡΩΖΩΝΗ	13:00	EUR German Factory Orders n.s.a. (YoY) (DEC)	
ΕΥΡΩΖΩΝΗ	13:00	EUR German Factory Orders s.a. (MoM) (DEC)	
ΗΠΑ	22:00	USD Consumer Credit (DEC)	

#### Διεθνείς Αγορές

Ανοδικές τάσεις επικράτησαν κατά τη προηγούμενη συνεδρίαση στα χρηματιστήρια των ΗΠΑ. Ο δείκτης Dow Jones έκλεισε στις 12092,15 μονάδες με άνοδο 0,25%, ο Nasdaq έκλεισε στις 2769,30 μονάδες με άνοδο 0,56%, ενώ ο S&P 500 ολοκλήρωσε τη συνεδρίαση με άνοδο 0,29% κλείνοντας στις 1310,87 μονάδες.

Ανοδικές τάσεις επικράτησαν και στα κυριότερα ευρωπαϊκά χρηματιστήρια. Ο FTSE-100 σημείωσε άνοδο 0,23% κλείνοντας στις 5997,38 μονάδες, ο CAC 40 έκλεισε στις 4047,21 μονάδες με άνοδο 0,26% και ο DAX έκλεισε στις 7216,21 μονάδες με άνοδο 0,31%.

#### Διεθνή Οικονομικά Νέα

##### ΗΠΑ: Στο 9% υποχώρησε το ποσοστό ανεργίας τον Ιανουάριο

Στο χαμηλότερο επίπεδο από τον Απρίλιο του 2009 διαμορφώθηκε τον Ιανουάριο το ποσοστό ανεργίας των ΗΠΑ, με τα στοιχεία απασχόλησης να είναι ανάμικτα, αλλά η αγορά εργασίας να εμφανίζει σχετική βελτίωση. Το ποσοστό ανεργίας υποχώρησε στο 9% τον Ιανουάριο, με περίπου 13,86 εκατ. άτομα να μην μπορούν να βρουν εργασία. Το Δεκέμβριο, η ανεργία είχε διαμορφωθεί στο 9,4%. Παράλληλα, οι καταστάσεις μισθοδοσίας ενισχύθηκαν κατά 36.000, καθώς στον ιδιωτικό κλάδο προστέθηκαν 50.000 θέσεις. Το μέγεθος του Δεκεμβρίου αναθεωρήθηκε σε αύξηση της τάξης των 121.000 θέσεων, από την αρχική εκτίμηση για 103.000. Οικονομολόγοι είχαν διαμορφώσει εκτιμήσεις για αύξηση της ανεργίας στο 9,5% και των καταστάσεων μισθοδοσίας κατά 136.000. Σημειώνεται πως πρόκειται για το δεύτερο διαδοχικό μήνα υποχώρησης του ποσοστού ανεργίας, το οποίο όμως παραμένει πάνω από το 9% από το Μάιο του 2009.

##### Σε αύξηση των επιτοκίων της Fed ποντάρουν τα futures επιτοκίων

Τα στοιχήματά τους ότι η Fed θα ανεβάσει τα επιτόκιά της το Δεκέμβριο από τα τρέχοντα ιστορικά χαμηλά επίπεδα αύξησαν οι επενδυτές των συμβολαίων των επιτοκίων. Το συμβόλαιο του Δεκεμβρίου τιμολογήθηκε στα 99,61 την Παρασκευή από 99,65 την Πέμπτη και 99,72 μια βδομάδα πριν. Η τιμή του συμβολαίου, αφαιρούμενη από το 100, εμφανίζει τις προσδοκίες για το ύψος του επιτοκίου το μήνα που λήγει το συμβόλαιο. Επομένως το συμβόλαιο του Δεκεμβρίου τοποθετεί το βασικό επιτόκιο της Fed στις 0,39 ποσοστιαίες μονάδες, που αντανάκλα προσδοκίες για αύξηση του επιτοκίου στο 0,5% από τους αξιωματούχους της Fed.

##### Ισπανία: Αύξηση του ΑΕΠ το 8' τρίμηνο

Η οικονομική δραστηριότητα της Ισπανίας ενισχύθηκε εκ νέου κατά το 8' τρίμηνο. Το ακαθάριστο εγχώριο προϊόν της χώρας ενισχύθηκε κατά 0,2% το 8' τρίμηνο του έτους μετά από τη στασιμότητα του 7' τριμήνου. Αυτό σημαίνει ότι το συνολικό προϊόν της χώρας για το 2010 υποχώρησε κατά 0,1%. Η Εθνική Στατιστική Υπηρεσία της Ισπανίας ή INE, θα ανακοινώσει τα επίσημα στοιχεία για το ΑΕΠ τετάρτου τριμήνου της Ισπανίας στις 11 Φεβρουαρίου. Οι εκτιμήσεις της κεντρικής τράπεζας είναι τυπικά ευθυγραμμισμένες αν όχι ίδιες με αυτές της INE.

##### Γαλλία: Θα ασκήσει πιέσεις στην G20 για συγκράτηση των τιμών των τροφίμων

Πιέσεις θα ασκήσει η Γαλλία για τη λήψη μέτρων για την εξασφάλιση της επισιτιστικής ασφάλειας κατά την επόμενη συνεδρίαση των G20, διότι ο κόσμος είναι αντιμέτωπος με έναν «πραγματικό κίνδυνο» κρίσης τροφίμων. Η Γαλλία θα υπογραμμίσει την ανάγκη για περισσότερη «διαφάνεια» στο παγκόσμιο επίπεδο αποθεμάτων τροφών. Ο ίδιος απηύθυνε έκκληση για συγκράτηση της «κερδοσκοπίας» στις τιμές τροφίμων, καλώντας την ως «ηθικά απαράδεκτη», καθώς και για μείωση των εμπορικών περιορισμών στις εξαγωγές τροφίμων. Η Γαλλία, η οποία προεδρεύει στην G20 το τρέχον έτος, ορίζει το χρονοδιάγραμμα των συναντήσεων των εκπροσώπων των 20 ανεπτυγμένων και αναδυόμενων οικονομιών. Ο Οργανισμός Τροφίμων ανακοίνωσε την Πέμπτη ότι οι τιμές τροφίμων ανήλθαν σε ιστορικό υψηλό επίπεδο τον Ιανουάριο.

Σημαντικές Γνωστοποιήσεις

**Πιστοποίηση Αναλυτών**

Η Κύκλος Χρηματιστηριακή Α.Ε.Π.Ε.Υ. βεβαιώνει ότι οι απόψεις σχετικά με εταιρίες και μετοχές που εμπεριέχονται στο παρόν σημείωμα αντικατοπτρίζουν αποκλειστικά και μόνο προσωπικές απόψεις των αναλυτών και ότι κανένα τμήμα της χρηματικής τους αποζημίωσης δεν συνδέεται και ούτε πρόκειται να συνδεθεί άμεσα ή έμμεσα με τις συγκεκριμένες συστάσεις ή απόψεις τους. Η χρηματική αποζημίωσή τους, επίσης, δεν σχετίζεται με καμία υπηρεσία επενδυτικής τραπεζικής που έχει τυχόν παρασχεθεί από την Κύκλος Χρηματιστηριακή Α.Ε.Π.Ε.Υ.

**Γνωστοποιήσεις για την εταιρία**

Η Κύκλος Χρηματιστηριακή Α.Ε.Π.Ε.Υ. και οι εργαζόμενοι της ενδέχεται να προβαίνουν σε κάθε είδους νόμιμες συναλλαγές επί μετοχών των αναφερομένων εταιριών για ίδιο λογαριασμό ή για λογαριασμό τρίτων ή και να παρέχουν τις υπηρεσίες τους στους εκδότες των μετοχών αυτών. Συνεπώς, οι επενδυτές θα πρέπει να λαμβάνουν υπόψη τους ότι είναι πιθανόν να υπάρχει σύγκρουση συμφερόντων η οποία θα μπορούσε να επηρεάσει την αντικειμενικότητα της ανάλυσης. Η Κύκλος Χρηματιστηριακή Α.Ε.Π.Ε.Υ. δεν αναλαμβάνει ευθύνη για επενδυτικές αποφάσεις βασισμένες στα κείμενα ή τις αξιολογήσεις του παρόντος.

**Σημαντικές Γνωστοποιήσεις**

Το περιεχόμενο των παραπάνω αναλύσεων, απόψεων, εκτιμήσεων, κρίσεων δεν έχει αποσταλεί στις αναφερόμενες εταιρίες και εκφράζει την άποψη του αναλυτή κατά την ημερομηνία σύνταξης της ανάλυσης / πρωινής ενημέρωσης / εβδομαδιαίας στρατηγικής και υπόκεινται σε αλλαγές χωρίς προηγούμενη προειδοποίηση. Η ανανέωση των αναλύσεων των επιμέρους αναφερόμενων εταιριών γίνεται σε μη προκαθορισμένες ημερομηνίες αναλόγως με τις εταιρικές ανακοινώσεις και τις εξελίξεις που αφορούν τον κλάδο ή την αγορά και που ενδέχεται να έχουν σημαντική επίδραση στις απόψεις ή συστάσεις που αναφέρονται στο παρόν σημείωμα. Η ανάλυση / πρωινή ενημέρωση / εβδομαδιαία στρατηγική εκπονήθηκε από το τμήμα ανάλυσης με απόλυτη εχεμύθεια και εμπιστευτικότητα χωρίς τη συμμετοχή στελεχών εκτός του τμήματος αυτού και δημοσιοποιήθηκε μετά την ολοκλήρωσή της ταυτοχρόνως στο κοινό και τα στελέχη της εταιρίας.

**Δήλωση Αποποίησης**

Το παρόν δεν αποτελεί προτροπή για την αγορά, πώληση ή/και διακράτηση αξιών και αποσκοπεί στην ενημέρωση των επενδυτών. Δεν επιτρέπεται να αναπαραχθεί, αποθηκευτεί σε σύστημα από το οποίο μπορεί να ανακτηθεί, ή να διαβιβαστεί περαιτέρω, σε οποιαδήποτε μορφή ή με οποιοδήποτε μέσο, ηλεκτρονικό, μηχανικό, φωτοτυπικό, μαγνητοφωνικό ή άλλο, εν όλω ή εν μέρει, σε κανένα πρόσωπο, για οποιοδήποτε λόγο ή/και σκοπό χωρίς την προηγούμενη έγγραφη άδεια της ΚΥΚΛΟΣ ΑΧΕΠΕΥ. Το παραπάνω έγγραφο δημιουργήθηκε από το Τμήμα Ανάλυσης, τηλ. 210-3364300, fax. 210-3239122, e-mail: analysis@cyclos.gr.