

Ημερήσια Χρηματοοικονομική Εικόνα

Αριστείδου 9, Αθήνα

Τηλ: 210-3899400, Fax: 210-3216574

http://www.pentedeкас.gr email: info@pentedeкас.gr

Ελεγχόμενη από την Ελληνική Επιτροπή
 Κερ/αγοράς, Αρ.Αδ.: 3/73/7.5.1996

Αποδόσεις των Δεικτών του ΧΑΑ

Δείκτες ΧΑ	Κλείσιμο 15/11/2011	Μεταβολή από:		Μ.Ο 30 ημερών	12μ		Μ.Ο 12 μηνών
		14/11/11	31/12/2010		High	Low	
Γενικός Δείκτης	735.65	-3.57%	-47.97%	756.98	1,715.13	725.45	1,257.90
FTSE 20	285.96	-4.71%	-56.88%	297.09	809.25	282.16	565.82
FTSE ASE 40	751.96	-2.62%	-49.82%	793.89	1,792.04	749.44	1,273.24
FTSE ASE 80	176.45	-1.05%	-30.64%	175.02	319.78	162.60	241.66
FTSE ASE 140	660.34	-4.45%	-55.89%	685.94	1,825.74	651.65	1,279.89
FTSE/X.A. Πετρελαίου & Αερίου	2,238.40	-1.30%	-0.86%	2,218.33	2,887.07	1,975.08	2,444.30
FTSE/X.A. Χημικών	5,563.20	3.01%	-18.51%	5,171.71	8,459.75	4,749.11	6,777.92
FTSE/X.A. Πρώτων Υλών	1,548.43	-3.59%	-27.80%	1,596.62	3,024.02	1,481.70	2,249.01
FTSE/X.A. Κατασκευών & Υλικών	1,454.42	-4.56%	-38.91%	1,494.39	2,562.51	1,232.64	2,071.67
FTSE/X.A. Βιομηχανικών Προβλεπόντων	2,527.71	-2.27%	-24.96%	2,650.19	3,972.06	2,527.71	3,261.31
FTSE/X.A. Τροφίμων & Ποτών	4,814.61	-1.97%	-30.54%	4,867.17	7,911.56	4,455.74	6,386.69
FTSE/X.A. Προσωπικών & Οικιακών	1,984.68	-0.44%	-31.02%	1,994.33	3,310.32	1,921.99	2,689.74
FTSE/X.A. Υγείας	154.49	-1.17%	-79.75%	149.61	1,076.05	122.14	473.98
FTSE/X.A. Εμπορίου	1,089.81	-3.95%	-36.69%	1,083.06	2,213.88	930.72	1,568.79
FTSE/X.A. Μέσων Ενημέρωσης	434.84	0.00%	-46.02%	434.84	1,112.35	403.78	689.01
FTSE/X.A. Τηλεπικοινωνιών	924.86	-2.61%	-45.19%	923.30	2,334.18	823.02	1,662.14
FTSE/X.A. Τραπεζών	306.57	-9.45%	-75.49%	337.83	1,556.63	280.47	971.09
FTSE/X.A. Ασφαλειών	1,514.27	0.40%	-17.99%	1,324.13	1,846.51	1,116.09	1,515.35
FTSE/X.A. Τεχνολογίας	306.50	-1.47%	-51.39%	312.29	779.59	281.16	546.00
FTSE/X.A. Χρηματοοικονομικών Υπηρεσιών	1,111.35	-7.08%	-37.87%	1,028.65	2,602.42	713.82	1,603.13

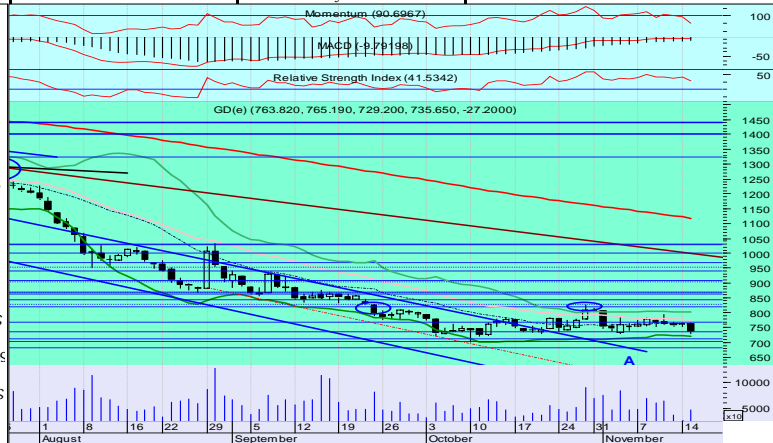
Κύριες Ξένες Αγορές		Ισοτιμίες Συναλλάγματος		Αγορές Χρήματος		Μέταλλα (\$/ουγγιά)		
Dow-Jones	12,096.16	0.14%		Euribor 1m	1.21	Χρυσός	1,769.23	
Nasdaq Composite	2,686.20	1.09%	EURO/GBP	0.8531	Euribor 3m	1.47	Ασημί	34.22
S&P 500	1,257.81	0.48%	EURO/CHF	1.2393	Euribor 6m	1.69	Πλατίνα	1,622.00
FTSE 100	5,517.44	-0.03%	EURO/USD	1.3462	Euribor 1y	2.04		
XETRA DAX	5,933.14	-0.87%	EURO/JPY	103.68	US Bonds 2y	0.23	Πετρέλαιο	
CAC-40	3,049.13	-1.92%			US Bonds 5y	0.90	Light Crude (\$/bar.)	98.59
Nikkei 225	8,463.16	-0.92%			US Bonds 10y	2.02		

Ειδήσεις Ευρέως Ενδιαφέροντος

- Αύξηση μεγαλύτερη της αναμενόμενης κατέγραψαν οι λιανικές πωλήσεις στις ΗΠΑ τον Οκτώβριο. Αναλυτικότερα, οι πωλήσεις λιανικής και τροφίμων ενισχύθηκαν 0,5% σε σχέση με τον προηγούμενο μήνα στο εποχικά προσαρμοσμένο μέγεθος των 397,67 δισ. δολαρίων, σύμφωνα με στοιχεία του υπουργείου Εμπορίου. Οικονομολόγοι που συμμετείχαν σε δημοσκόπηση του Dow Jones Newswires είχαν προβλέψει αύξηση 0,1%.

Εξαιρουμένων των πωλήσεων των αυτοκινήτων και των καυσίμων οι λιανικές πωλήσεις ενισχύθηκαν 0,7%, άνοδος η οποία είναι η μεγαλύτερη των τελευταίων επτά μηνών. Τα στοιχεία του Οκτωβρίου δείχνουν αύξηση 0,4% στις πωλήσεις αυτοκινήτων και ανταλλακτικών. Εξαιρουμένων των πωλήσεων του κλάδου αυτοκινητοβιομηχανιών, οι συνολικές πωλήσεις εμφανίζουν άνοδο 0,6%, έναντι εκτίμησης για μηδενική μεταβολή.

- Σε θετικό έδαφος για πρώτη φορά από το Μάιο ανήλθε ο μεταποιητικός δείκτης Empire State το Νοέμβριο σύμφωνα με τα στοιχεία της New York Federal Reserve Bank. Ειδικότερα, ο δείκτης διαμορφώθηκε στις 0,61 μονάδες από τις -8,48 μονάδες τον περασμένο μήνα, ενώ οι οικονομολόγοι ανέμεναν άνοδο του δείκτη στις -1,5 μονάδες. Ο δείκτης των παραγγελιών υποχώρησε στις -2,07 μονάδες από τις 0,16 μονάδες, ενώ ο δείκτης των αποστολών ενισχύθηκε στις 9,43 μονάδες από τις 5,33. Ο δείκτης για την απασχόληση υποχώρησε στις 3,66 μονάδες από τις 3,37.



Ημερήσιο Σχόλιο: Στηριξεις για τον Γ.Δ. 725μ - 712μ και αντιστάσεις οι 742 - 750μ. Για τον FTSE οι 279μ - 275μ και 287 - 290μ. αντίστοιχα.

Επιχειρηματικές Ειδήσεις

Σωληνουργία Κορίνθου: Αύξηση 35,8% εμφάνισε ο ενοποιημένος κύκλος εργασιών του Ομίλου της Σωληνουργία Κορίνθου στο εννεάμηνο του 2011 και ανήλθε σε 154,8 εκατ. ευρώ, ενώ τα κέρδη μετά από φόρους και δικαιώματα μειοψηφίας του ομίλου διαμορφώθηκαν σε 3,2 εκατ. ευρώ έναντι 5,5 εκατ. ευρώ ένα χρόνο νωρίτερα.

Όπως σημειώνεται σε σχετική ανακοίνωση, στο εννεάμηνο του 2011, ο Όμιλος ΣΩΛΗΝΟΥΡΓΕΙΑ ΚΟΡΙΝΘΟΥ, στηριζόμενος στην υγιή χρηματοοικονομική του διάρθρωση, καθώς και την ανταγωνιστική και ευέλικτη κοστολογική του πολιτική, πέτυχε να αυξήσει τις πωλήσεις του τόσο σε όγκο, όσο και σε αξία. Παρά ταύτα, η συνεχιζόμενη διεθνής οικονομική κρίση και οι αυξημένες τιμές των πρώτων υλών για τα έργα που εκτελέστηκαν το 2011 δημιούργησαν σημαντικές πιέσεις στα περιθώρια κέρδους.

ΕΛΒΑΛ: Αύξηση καθαρών κερδών και εσόδων κατέγραψε στο εννεάμηνο του 2011 η ΕΛΒΑΛ. Ειδικότερα, όπως αναφέρεται σε σχετική ανακοίνωση, ο ενοποιημένος κύκλος εργασιών ανήλθε σε 815 εκατ. ευρώ, αυξημένος κατά 20,8% σε σχέση με το εννεάμηνο του 2010 και τα μικτά κέρδη σε 70,3 εκατ. ευρώ από 60,3 εκατ. ευρώ. Τα ενοποιημένα κέρδη προ φόρων χρηματοδοτικών, επενδυτικών αποτελεσμάτων και αποσβέσεων (EBITDA) αυξήθηκαν κατά 30,6% στα 68,2 εκατ. ευρώ, τα κέρδη προ φόρων κατά 67,4% στα 24,1 εκατ. ευρώ και τελικά τα κέρδη μετά από φόρους και δικαιώματα μειοψηφίας ανήλθαν σε 17,2 εκατ. ευρώ έναντι 6 εκατ. ευρώ του εννεαμήνου 2010 (κέρδη 0,138 ευρώ ανά μετοχή έναντι 0,048 ευρώ ανά μετοχή).

MIG: Ο όμιλος αναφέρει ενοποιημένες πωλήσεις το τρίτο τρίμηνο 450,8 εκατ. ευρώ (αύξηση 10,3% σε σχέση με το προηγούμενο τρίμηνο που ήταν 408,6 εκατ.) και EBITDA του τρίτου τριμήνου στα 40,8 εκατ. ευρώ (αντιπροσωπεύει αύξηση κατά 308% έναντι του προηγούμενου τριμήνου που ήταν 10,0 εκατ. ευρώ) Τα μικτά κέρδη του τρίτου τριμήνου αυξήθηκαν στα 110,1 εκατ. ευρώ σε σύγκριση με 73,5 εκατ. ευρώ το δεύτερο τρίμηνο, αύξηση 49,8% έναντι του προηγούμενου τριμήνου. Οι ενοποιημένες πωλήσεις εννεαμήνου διαμορφώθηκαν στα 1,208 δισ. ευρώ σε σύγκριση με 1,355 δισ. ευρώ το εννεάμηνο 2010 ενώ οι ενοποιημένες ζημιές μετά από φόρους και δικαιώματα μειοψηφίας από συνεχιζόμενες και μη δραστηριότητες είναι 125,4 εκατ. ευρώ και σημείωσαν σημαντική βελτίωση από τις συγκρίσιμες ζημιές 223,9 εκατ. ευρώ την ίδια περίοδο πέρυσι χωρίς να λαμβάνεται υπόψη η λογιστική απομείωση αξίας ενεργητικού.

Alpha Bank: Την άνοιξη του 2012 τοποθέτησε την αύξηση μετοχικού κεφαλαίου της Alpha Bank, ο εκτελεστικός πρόεδρος, Γ. Κωστόπουλος, ενώ την ίδια περίοδο θα καθοριστεί και το ακριβές ύψος της αύξησης. Απαντώντας στους μετόχους της τράπεζας από το βήμα της επαναληπτικής γενικής συνέλευσης της Alpha Bank, ο κ. Κωστόπουλος είπε ότι «δεν δώσαμε 'στραβά' δάνεια, το πρόβλημα οφείλεται στα ομόλογα και στις χρηματοδοτήσεις του δημόσιου τομέα». Και συνέχισε: "Με τη συνένωση με τη Eurobank κάνουμε μία καινούρια αρχή και ελπίζω τώρα με τη νέα κυβέρνηση ίσως συμβαδίζουν λίγο τα πράγματα".